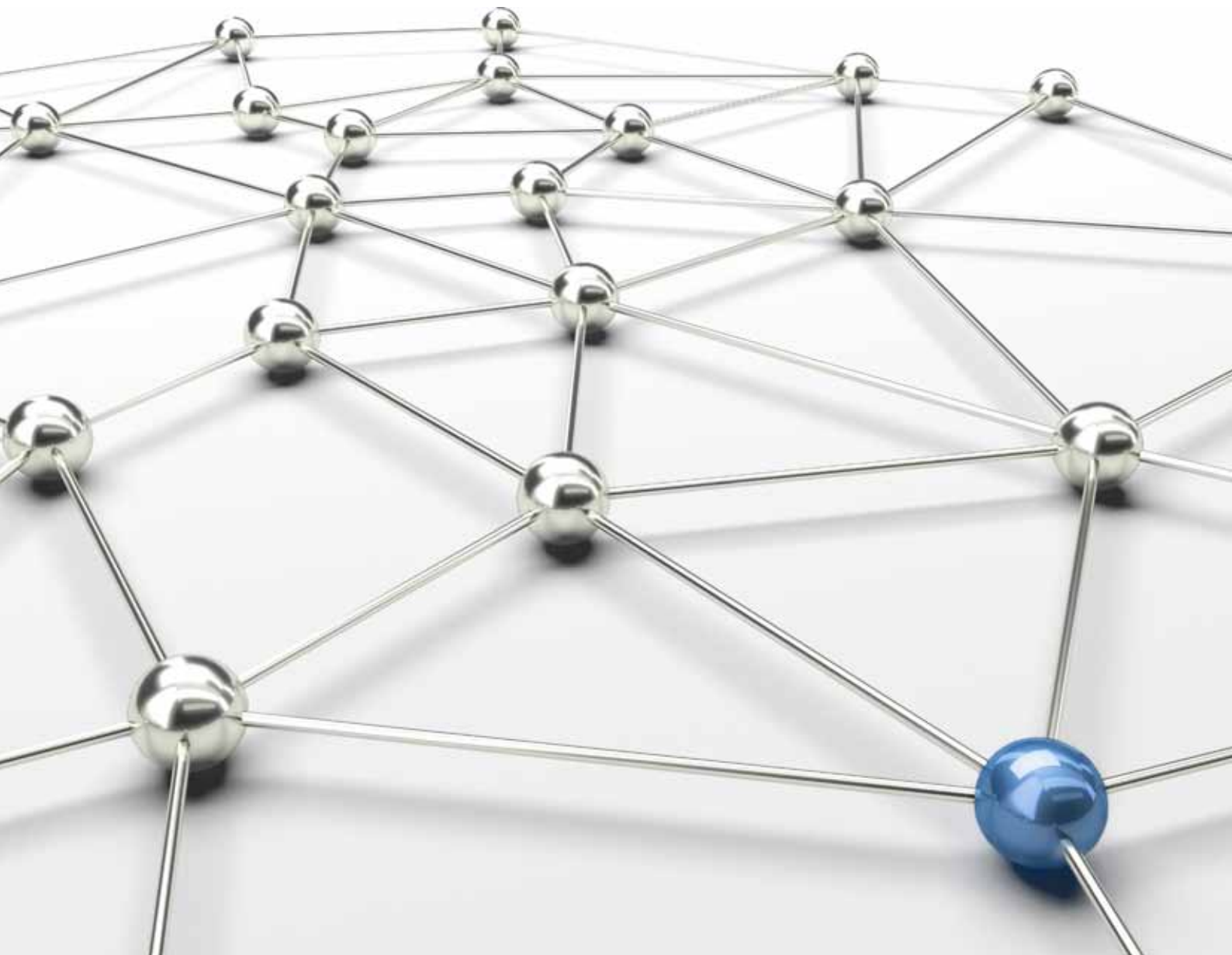


onOffice smart Benutzerhandbuch

Teil 5 – Portale

Version onOffice smart 2.5.6



Inhaltsverzeichnis

Einrichtung **3**

SCHNELLEINSTIEG	3
ZUGANGSDATEN	5
SCHNITTSTELLE AKTIVIEREN.....	7
BESONDERHEITEN	8
WEITERE EINSTELLUNGEN	10

Übertragung **11**

EINZELABGLEICH	11
VOLLABGLEICH	12
JOB-SERVER	13
Job-Übersicht:	13
STAU	16
IMPORTBERICHTE	17
FUNKTIONSWEISE.....	18

Übertragungsfehler **21**

EXPORTFEHLER.....	21
IMPORTFEHLER.....	23
ANDERE FEHLER	23
MASSNAHMEN	26

Einrichtung

Mit Hilfe von onOffice smart übergeben Sie gespeicherte Immobilien-Objekte bequem und einfach an zahlreiche Immobilienportale im Internet. Der Clou: Sie pflegen die Objektdaten nur ein einziges Mal in Ihr onOffice ein – mit einem Mausklick können Sie Ihre Objekte inklusive aller relevanten Daten und ausgewählten Bilder zu den gewünschten Portalen übertragen.

Im Kapitel „Einrichtung“ finden Sie Hilfen zur Anbindung weiterer Portale. Welche Zugangsdaten werden benötigt? Wie kann ich die Schnittstelle aktivieren? Was sind FTP-Zugangsdaten?

Wenn Sie bereits Erfahrung mit anderer Makler Software haben, können Sie den Schnelleinstieg wählen. Allen anderen Benutzer sei hiermit empfohlen, das komplette Kapitel zu lesen, um so ein besseres Verständnis für die teilweise verwendeten Fachbegriffe zu entwickeln.



SCHNELLEINSTIEG

Für die fortgeschrittenen Benutzer sind hier die nötigen Schritte für die Portaleinrichtung aufgelistet. Eine detailliertere Anleitung finden Sie in den Abschnitten „Zugangsdaten“ und „FTP-Zugang einrichten“.

1. Erfragen Sie beim Portal Ihre FTP-Zugangsdaten. Teilen Sie dort mit, dass Sie ab sofort Ihre Objekte mit der onOffice Software übertragen wollen.
2. Wechseln Sie in onOffice in die Portaleinstellungen
[Extras](#) > [Einstellungen](#) > [Portaleinstellungen](#)

Wählen Sie dort aus über 100 Portalen das gewünschte Portal aus.



https://smart.onoffice.de - Portaleinstellungen - SeaMonkey

Portaleinstellungen

Name: A B C D E F G H I J K L M N O P Q R S T U V W X Y Z Alle
 Preis: kostenlos kostentpflichtig onOffice Sonderpreis Alle
 Portalsprache: Alle

Verfügbare Portale

<input checked="" type="checkbox"/>	ImmobilienScout24	
<input type="checkbox"/>	Immopool	
<input checked="" type="checkbox"/>	Immonet	
<input type="checkbox"/>	1A Immobilienmarkt	
<input type="checkbox"/>	Immowelt	
<input type="checkbox"/>	my-next-home	
<input checked="" type="checkbox"/>	Annonce24	
<input type="checkbox"/>	ImmoXXL	

Aktiv: Portal aktiv

Portalname:

Anbieter Nr.:

FTP Server:

FTP User:

FTP Passwort:

FTP Ordner:

Sprache:

Format:

Begrenzung:

Objektrotation:



ImmobilienScout24

FTP-Zugangsdatencheck:
 FTP Zugangsdaten unvollständig

FTP-Information:
 FTP Ordner = / oder . [mehr über das Portal>>](#)

- Aktivieren Sie das Portal und tragen die Zugangsdaten in die dafür vorgesehenen Felder ein. Sichern Sie Ihre Eingaben. Der FTP-Zugangsdatencheck verrät Ihnen, ob die Verbindung hergestellt werden kann.
- Die Schnittstelle ist eingerichtet. Das Portal steht Ihnen ab sofort in der Vermarktung der Objekte zur Verfügung.

ZUGANGSDATEN

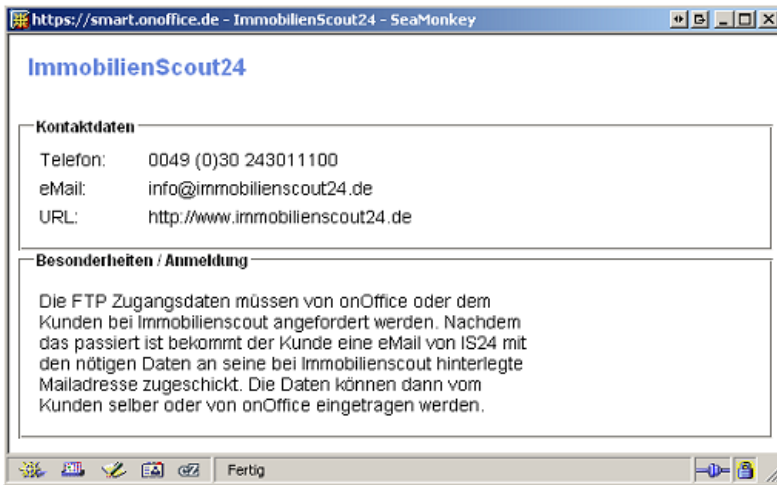
Um ein neues Portal einzurichten, benötigen wir in der Regel Ihre FTP-Zugangsdaten, damit wir die Objekte dorthin überspielen können. Ausnahmen bilden zahlreiche kostenlose Portale, die sich in der Software einfach aktivieren lassen, da die Zugangsdaten bereits hinterlegt sind. Teilweise ist eine Anmeldung beim Portal erforderlich.

Welche Daten Sie für die Einrichtung benötigen, entnehmen Sie bitte den jeweiligen Portaleinstellungen. Rufen Sie zunächst die Einstellungen zum gewünschten Portal auf:

Extras > Einstellungen > Portaleinstellungen




Wählen Sie in der Liste das Portal zu dem Sie die Schnittstelle aktivieren wollen. Im folgenden Beispiel ist das der Immobilienscout24. Nachdem Sie das Portal angeklickt haben, erscheinen die Eingabefelder zur Einrichtung der Schnittstelle. Über die Schaltfläche „mehr über das Portal“ können Sie weitere Infos zur Einrichtung abrufen.



In den meisten Fällen benötigen Sie folgende Angaben:

- Anbieternummer (Ihre Kundennummer beim Portal). Mit Hilfe der Kundennummer kann das Portal Ihre Objekte dem richtigen Benutzerkonto zuweisen.
- FTP-Server (Host-Adresse). Der Server des Portals empfängt die Daten die Sie aus onOffice schicken.
- FTP-User (FTP-Benutzer). Hiermit erfolgt die Anmeldung am Server des Portals.
- FTP-Passwort (FTP-Kennwort)
- FTP-Ordner (Verzeichnis auf dem Server). Sofern nichts anderes angegeben ist, steht hier nur ein Slash /.

Weitere mögliche Einstellungen in den Portalschnittstellen

Sprache	<input type="text" value="Deutsch"/>
Format	<input type="text" value="ImmoXml"/>
Begrenzung	<input type="text"/>
Objektrotation	<input type="text" value="0"/>
Bilder-Export mit Wasserzeichen	<input checked="" type="checkbox"/> 
<input type="button" value="Sichern"/>	

Sprache

Benutzer mit Mehrsprachenmodul können hier auswählen, in welcher Sprache die Objektdaten zum Portal übertragen werden.



Begrenzung

Sie können die Anzahl der Objekte bestimmen die onOffice maximal zum Portal übertragen soll. Beachten Sie, dass onOffice hierfür keine Gewähr übernimmt.

Objektrotation

Lesen Sie mehr dazu in unserem Kapitel zur Objektrotation.

Bilder Export mit Wasserzeichen:


Sofern Sie unter

[„Extras > Einstellungen“](#)

den Text für ein Wasserzeichen eingefügt haben, können Sie hiermit pro Portal bestimmen, ob das Wasserzeichen in allen Bilder mit übertragen wird.

SCHNITTSTELLE AKTIVIEREN

Nachdem Sie die Daten vom Portal erhalten haben, tragen Sie diese in den Einstellungen ein. Wechseln Sie dazu wieder in die Portaleinstellungen („Extras > Einstellungen“) und wählen das gewünschte Portal aus.

Aktiv:	<input checked="" type="checkbox"/> Portal aktiv	 <p>ImmobilienScout24</p> <p>FTP-Zugangsdatencheck: FTP Zugangsdaten unvollständig</p> <p>FTP-Information: FTP Ordner = / oder .</p>
Portalname:	ImmobilienScout24	
Anbieter Nr:	523765	
FTP Server:	ftp.is24.de	
FTP User:	523765	
FTP Passwort:	ge23heim!	
FTP Ordner:	/	
Sprache	<input type="text"/>	
Format	CSV	
Begrenzung	keine Begrenzung	
Objektrotation	nicht aktiv	
<input type="button" value="Sichern"/>		

Aktivieren Sie das Portal und füllen Sie die benötigten Felder aus. Nach dem Sichern zeigt Ihnen der FTP-Zugangsdatencheck auf der rechten Seite, ob onOffice mit den eingetragenen Daten eine Verbindung herstellen kann. Der Zugangsdatencheck sollte dann wie folgt aussehen:

Einrichtung

FTP-Zugangsdatencheck:
FTP Verbindung in Ordnung

Die Einrichtung ist damit beendet und das Portal steht Ihnen ab sofort in der Vermarktung der Objekte zur Verfügung.

Wenn keine FTP-Verbindung hergestellt werden kann, kontaktieren Sie bitte zunächst das Portal und erkundigen sich, ob der Zugang mit diesen Daten vielleicht noch nicht aktiviert wurde. Wenn das der Fall ist, hilft Ihnen unser Support gerne weiter.

BESONDERHEITEN

Einige Schnittstellen weichen geringfügig von der Standardeinrichtung ab. Diese Details sind immer über den Info-Button „mehr über das Portal“ zu entnehmen. Hier die gängigsten Ausnahmen:



Für Immonet hat onOffice einen Sammelaccount. Das heißt, alle onOffice Benutzer benutzen den gleichen FTP-Zugang. Sie brauchen das Portal nur aktivieren und Ihre Anbieternummer eintragen. Beachten Sie dabei, dass der Zugangsdatencheck zwar immer aktiv ist, Immonet aber die gelieferten Daten nur einstellt, wenn Sie dort mitgeteilt haben, dass Sie Ihre Daten ab sofort über onOffice schicken.



Bei Immopool wird die lange Nummer die Sie für den FTP-Benutzer erhalten nochmal im Feld FTP-Ordner hinter den Slash (/) geschrieben.

Kostenlose Portale

Bei den kostenlosen Portalen muss oft nur ein Häkchen gesetzt werden, damit das Portal aktiv ist. Die Anbieternummer wird in diesem Fall von onOffice vergeben. Wenn allerdings das Feld „Anbieternummer“ erscheint, dann muss diese vom Portal erfragt werden. Bitte entnehmen Sie den Portalinformationen, ob eine Anmeldung erforderlich ist.



Aktiv: Portal aktiv

Sprache:

Format:

Begrenzung:

Objektrotation:

annonce24.de

Announce24

FTP-Zugangsdatencheck:
FTP Verbindung in Ordnung

Freie Portalschnittstellen

In der Liste mit den zur Verfügung stehenden Portalen gibt es unter anderem die freien Portale 1-5. Diese Schnittstellen können für beliebige Portale benutzt werden, die in unserer Liste noch nicht auftauchen. Beachten Sie dabei, dass das freie Portal 5 das CSV-Format vom Immobilienscout exportiert und für andere Portale nicht benutzt werden kann.

Aktiv: Portal deaktiviert

Portalname:

Anbieter Nr.:

FTP Server:

FTP User:

FTP Passwort:

FTP Ordner:

Sprache:

Format:

Begrenzung:

Objektrotation:

Freies Portal 1

FTP-Zugangsdatencheck:
FTP Zugangsdaten unvollständig

FTP-Information:
FTP Ordner = / oder .



WEITERE EINSTELLUNGEN

In den Portaleinstellungen gibt es noch weitere Einstellungen bzgl. Spracheinstellungen, Export-Format und einer Begrenzung für den Export, damit eine bestimmte Objektanzahl nicht überschritten wird.

Aktiv:	<input type="checkbox"/> Portal deaktiviert	<div style="border: 2px solid red; padding: 2px; display: inline-block;">Freies Portal 1</div> FTP-Zugangsdatencheck: FTP Zugangsdaten unvollständig FTP-Information: FTP Ordner = / oder .
Portalname:	<input type="text"/>	
Anbieter Nr.:	<input type="text"/>	
FTP Server:	<input type="text"/>	
FTP User:	<input type="text"/>	
FTP Passwort:	<input type="text"/>	
FTP Ordner:	<input type="text" value="/"/>	
Sprache	<input type="text"/>	
Format	<input type="text" value="ImmoXml"/>	
Begrenzung	<input type="text" value="keine Begrenzung"/>	
Objektrotation	<input type="text" value="nicht aktiv"/>	
<input type="button" value="Sichern"/>		

Sprache

Die Spracheinstellung steht nur mit dem Erwerb des onOffice Mehrsprachenmodul zur Verfügung. Hier können Sie einstellen, welche Sprache zu dem gewählten Portal exportiert wird. Ein Versand in mehreren Sprachen gleichzeitig ist derzeit noch nicht möglich.

Format

Standardmäßig ist hier automatisch das zur gewählten Schnittstelle passende Format eingestellt. Unter den Open-Immo Schnittstellen gibt es folgende drei Formate: ImmoXML, OpenImmo 1.1, OpenImmo1.2. Welches Format hier eingestellt wird, erfragen Sie bitte immer beim Portalanbieter

Begrenzung

Bestimmen Sie hier, wie viele Objekte maximal zu diesem Portal übertragen werden dürfen. Je nachdem, wie viele Objekte Sie dort gebucht haben, kann eine Überschreitung dieser Anzahl zu höheren Kosten führen.

Objektrotation

Auch hier wird eine maximale Anzahl Objekte für den Export zum gewählten Portal eingestellt. Es werden allerdings aus einem Pool von beliebig vielen Objekten mit jedem Vollabgleich andere Objekte übertragen. Mehr zum Konzept der Objektrotation finden Sie im Kapitel Objektrotation.

Übertragung

In den folgenden Abschnitten erfahren Sie, wie Sie Ihre Objekte zu den Portalen übertragen. Dabei kann das Objekt einzeln übertragen werden, Sie können aber auch den kompletten Datenbestand vormerken und einen Vollabgleich durchführen.

Im Abschnitt „Job-Server“ wird das von onOffice verwendete, einzigartige Job-System erläutert. Unsere Job-Server übertragen täglich ca. 50.000 Objekte zu den Portalen. Dabei kommt es natürlich auch zu Fehlern bei der Übertragung.

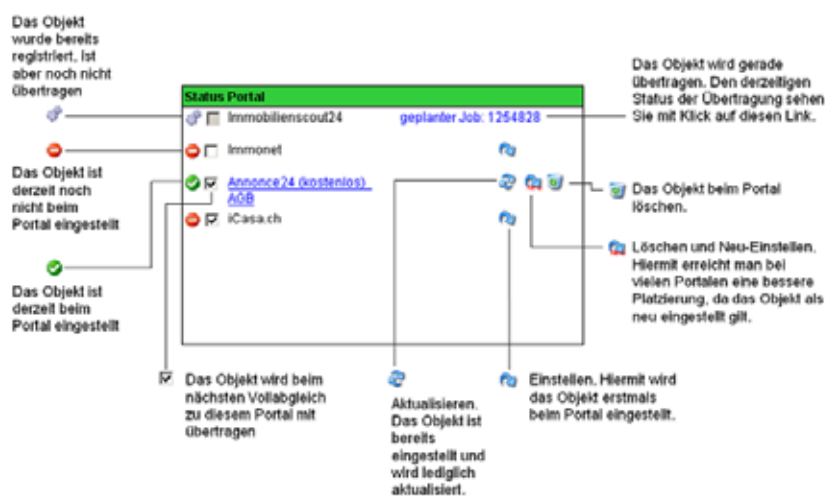
Der Abschnitt „Fehler“ beschäftigt sich mit den Problemen die bei der Übertragung auftreten können und zeigt, wie sie sich vermeiden lassen.


Nehmen Sie sich die Zeit und lesen im Abschnitt „Funktionsweise“, wie die Übertragung technisch funktioniert. Mit einem besseren Verständnis für die verwendete Technik können Sie vielen Fehlern bei der Übertragung vorbeugen.

EINZELABGLEICH

Nachdem Sie ein neues Portal erfolgreich eingerichtet haben, erscheint es auf dem Karteireiter „Vermarktung“ in der Objektverwaltung. Rufen Sie ein Objekt auf, das Sie dorthin übertragen wollen und wechseln Sie auf den Karteireiter Vermarktung.

Dabei gibt es unter den Immobilienportalen folgende Bearbeitungsmöglichkeiten und Statusanzeigen:



Durch Klick auf das Einstellen-Symbol  können Sie das Objekt also direkt zum Portal übertragen. Damit wird ein sogenannter Job registriert. Die Daten werden von unserem Job-Server zusammengepackt, auf Vollständigkeit geprüft und versendet.

VOLLABGLEICH

Der Vollabgleich kann alle, für den Export zu einem Portal vorgemerkten Objekte auf einmal übertragen. Wie Sie die Objekte gesammelt vormerken können entnehmen Sie bitte dem Abschnitt „Massenaktualisierung“ .

Wählen Sie unter

Aktionen > Objekt-Aktionen > Portalvollabgleich

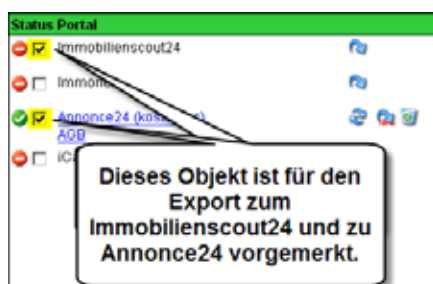


Wählen Sie das Portal zu dem ein Vollabgleich durchgeführt werden soll. Die Zahl hinter dem Portalnamen gibt an, wie viele Objekte derzeit für den Vollabgleich vorgemerkt sind. Anschließend wählen Sie die Übertragungsart.

Massen-Teilabgleich	Es werden alle vorgemerkten Objekte zum Portal übertragen. Kein Objekt wird gelöscht.
Vollabgleich	Alle Objekte die Sie beim Portal eingestellt haben werden gelöscht. Die Objekte die durch diesen Vollabgleich übertragen werden, werden neu eingestellt
Alle Objekte löschen	Alle Objekte werden beim Portal gelöscht

Nach Klick auf die Schaltfläche „Abgleichen“ wird wieder eine Jobnummer vergeben. Der Abgleich wurde registriert.

Als „vorgemerkt“ zählen alle Objekte die in der Vermarktung ein Häkchen zu diesem Portal bekommen haben.



Tipps vom Profi

Vollabgleiche werden vom Job-Server niedriger priorisiert, damit es keinen Stau von Einzelabgleichen gibt. Es kann also bei Vollabgleichen auch zu Wartezeiten von einer Stunde oder länger kommen.



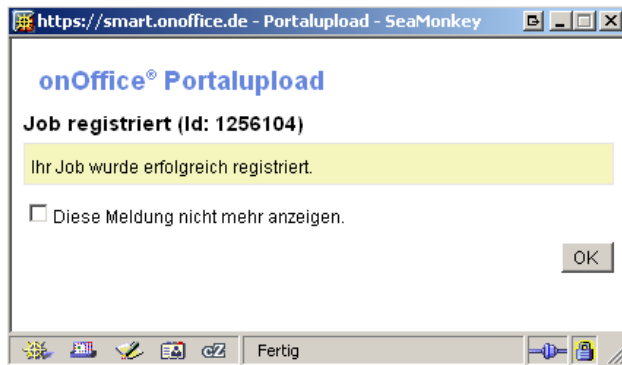
JOB-SERVER

Tipp vom Profi

Job-Registrierung

Sobald ein Job registriert wurde, erhalten Sie von unserem Job-Server eine sogenannte Job-ID.

Sollte es im weiteren Verlauf zu einem Problem bei der Übertragung kommen, wird die Job-ID von unserem Support benötigt. Bitte notieren Sie dann diese Nummer, damit wir Ihnen bei der Fehlersuche helfen können.



Job-Übersicht:

Unter dem Menüpunkt

Extras >> Jobs

gelangen Sie zur Job-Übersicht. Hier können Sie neben der jeweiligen Job-ID, den Übermittlungsstatus, den Fortschritt, das Registrierungsdatum, den zuständigen Benutzer, das jeweilige Portal auch die Art der Übertragung einsehen. Mit einem Doppelklick auf den jeweiligen Job oder über das Bearbeiten-Symbol gelangen Sie zur Detailansicht.

Job-Fortschritt

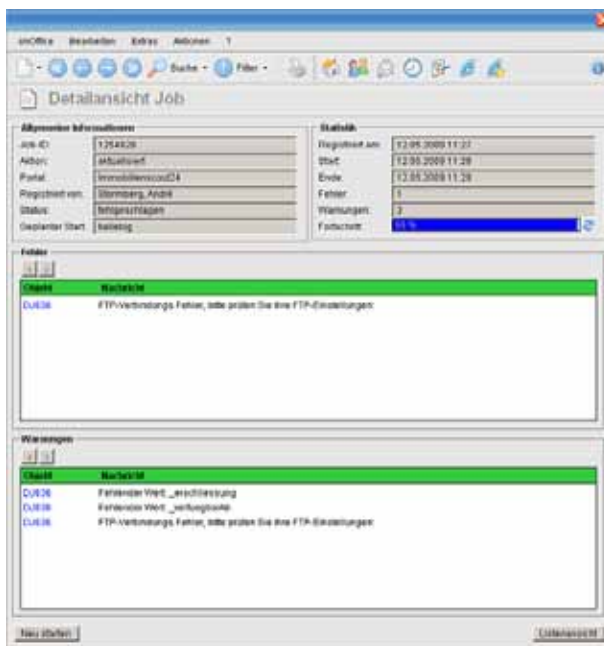
Der Fortschritts-Balken zeigt an, ob Ihre Übertragung abgeschlossen ist oder zu wieviel Prozent der jeweilige Job bereits übertragen wurde. Die Jobs sind mit steigender Aktualität aufgelistet.

JobID	Status	Fortschritt	Registriert	Benutzer	Portal	Neu
1256104	erfolgreich	100 %	12.05.2009 12:17	Stormberg, André	Annonce24	
1254828	fehlgeschlagen	99 %	12.05.2009 11:27	Stormberg, André	ImmobilienScout24	Neu starten
1254606	erfolgreich	100 %	12.05.2009 11:21	Stormberg, André	Annonce24	
1239992	fehlgeschlagen	85 %	11.05.2009 11:53	Stormberg, André	Annonce24	Neu starten
1239970	erfolgreich	100 %	11.05.2009 11:52	Stormberg, André	Annonce24	
1239809	erfolgreich	100 %	11.05.2009 11:47	Stormberg, André	Annonce24	
1215077	erfolgreich	100 %	08.05.2009 10:09	Stormberg, André	Annonce24	
1215048	erfolgreich	100 %	08.05.2009 10:07	Stormberg, André	Annonce24	
1123037	erfolgreich	100 %	30.04.2009 09:10	support, onOffice	onOffice Objekta.	
1044376	erfolgreich	100 %	22.04.2009 14:35	support, onOffice	onOffice Objekta.	
1039977	erfolgreich	100 %	22.04.2009 10:16	Stormberg, André	onOffice Objekta.	
1039193	erfolgreich	100 %	22.04.2009 09:34	Stormberg, André	onOffice Objekta.	
317038	erfolgreich	100 %	17.10.2008 09:33	Stormberg, André	Annonce24	
317034	erfolgreich	100 %	17.10.2008 09:32	Stormberg, André	Annonce24	
317033	erfolgreich	100 %	17.10.2008 09:32	Stormberg, André	Annonce24	



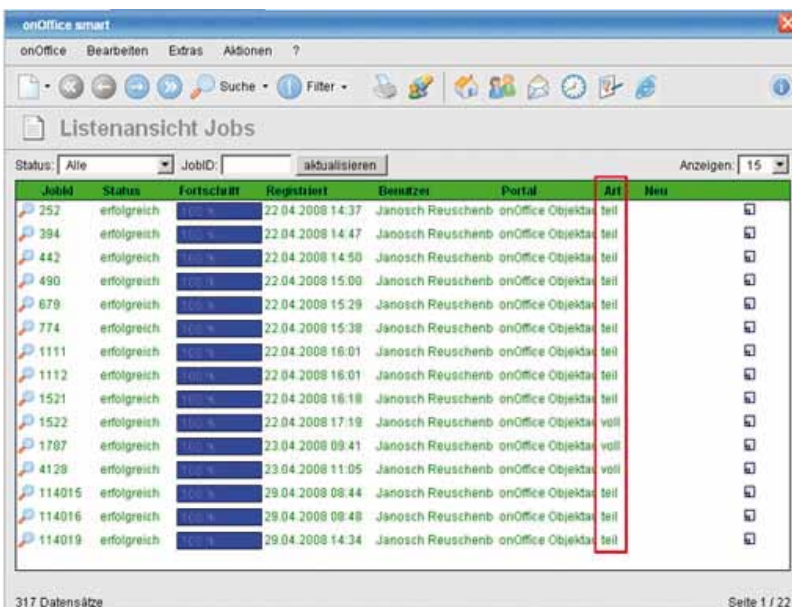
Job-Detailansicht

Mit einem Doppelklick auf den gewünschten Job, gelangen Sie in die Detailansicht. Hier ist es möglich, den Status genau einzusehen. Gab es Probleme mit der Übertragung? Wurde das Objekt unvollständig übermittelt? Im folgenden Beispiel gab es Probleme mit der Übertragung, da die zugrunde liegende FTP-Verbindung zum Portal nicht hergestellt werden konnte. Ursache dafür kann ein vorübergehender Ausfall des Servers auf Portalseite sein, es kann aber auch passieren, dass Ihr Zugang vom Portal gesperrt wurde.



Job-Art

Die Spalte „Art“ zeigt Ihnen an, ob es sich bei der Übertragung um einen Teil- oder Vollabgleich handelt.

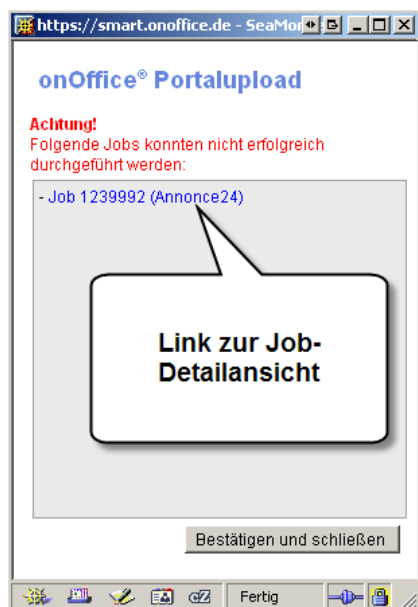


Übertragung

Fehlermeldung

Sobald ein Eintrag im Kasten „Fehler“ erscheint, wurde das Objekt nicht übertragen. Der Abgleich muss also – nach Korrektur des Fehlers – neu durchgeführt werden. Im Kasten „Warnung“ werden lediglich Hinweise auf evtl. unvollständige Angaben gemacht. Eine Übertragung findet dennoch statt.

Natürlich brauchen Sie nicht jeden Portalabgleich umständlich überprüfen. Wenn ein Abgleich fehlgeschlagen ist, erscheint ein Hinweis in einem Popup Fenster. Hier können Sie einfach auf den enthaltenen Link klicken und schon gelangen Sie in die Detailansicht des Jobs und können den Fehler direkt sichten.



Tipp vom Profi

Nutzen Sie den onOffice Task Manager in der Support Box (rechts neben der Software), um uns Probleme mit einem Portalabgleich mitzuteilen. Unter der Angabe der Job ID können wir Ihre Anfrage schnell bearbeiten.

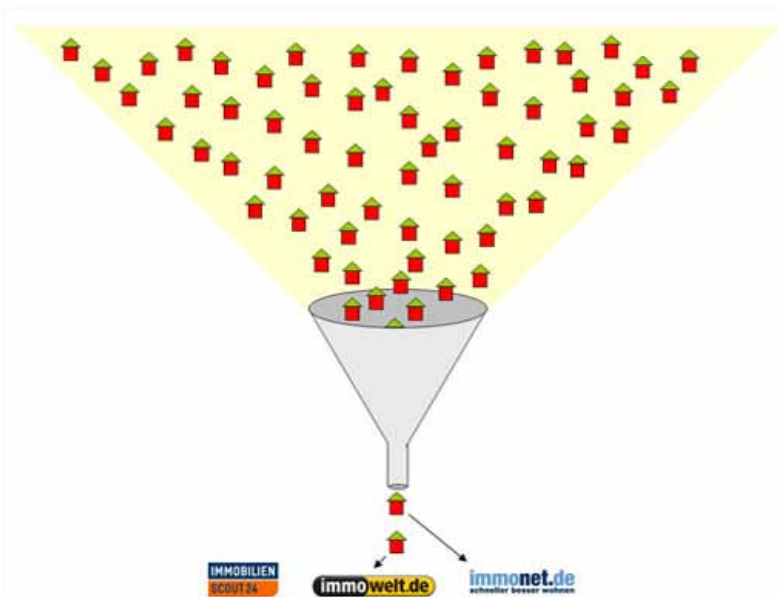
Übertragung

STAU

onOffice verfügt über eigene Server, die Ihre Portalabgleiche registrieren und nacheinander abarbeiten. Normalerweise kann mit diesem System eine sehr schnelle Übertragung Ihrer Objektdaten innerhalb weniger Sekunden gewährleistet werden. Da es aber bestimmte Zeiten in der Woche gibt, zu denen ein Großteil aller onOffice smart Benutzer Ihre Objekte in die Portale einstellt, kann es zu Staus auf diesen Servern kommen.

Ihre smart Performance ist davon nicht beeinträchtigt. Sie können in gewohnter Geschwindigkeit weiterarbeiten und Ihr Portalabgleich wird im Hintergrund ausgeführt. Zu diesen Zeiten kann aber die Übertragung länger dauern. Seien Sie nicht beunruhigt, wenn Ihr Objekt auch nach einigen Minuten noch nicht im Portal eingestellt ist.

Länger als 2 Stunden sollte die Wartezeit jedoch nicht betragen.



Um einen Überblick über den derzeitigen Stand der Übertragung zu erhalten, rufen Sie einfach einen Job auf, der noch den Status geplant hat. Hier können Sie in den Bereichen Informationen und Statistik nachvollziehen an welcher Stelle in der Warteschlange Ihre Übertragung sich befindet und wann diese voraussichtlich durchgeführt wird.

Allgemeine Informationen		Statistik	
Job-ID:	10899622	Registriert am:	21.05.2011 09:12
Aktion:	Datensatznr. 26 gelöscht	Start:	00.00.0000 00:00
Portal:	immozentral	Ende:	00.00.0000 00:00
Registriert von:	Herrmann Erfolgreich	Fehler:	0
Status:	geplant	Warnungen:	0
Geplanter Start:	beliebig	Fortschritt:	0%
Warteschlange:	Position 30, insgesamt 34	vs! Start:	in einer Minute

Tipp vom Profi

Um Wartezeiten zu vermeiden, stellen Sie Ihre Objekte nicht direkt vor oder nach dem Wochenende ein. Freitag Nachmittag oder Montag Vormittag registrieren unsere Job Server mit Abstand die meisten Portalabgleiche.

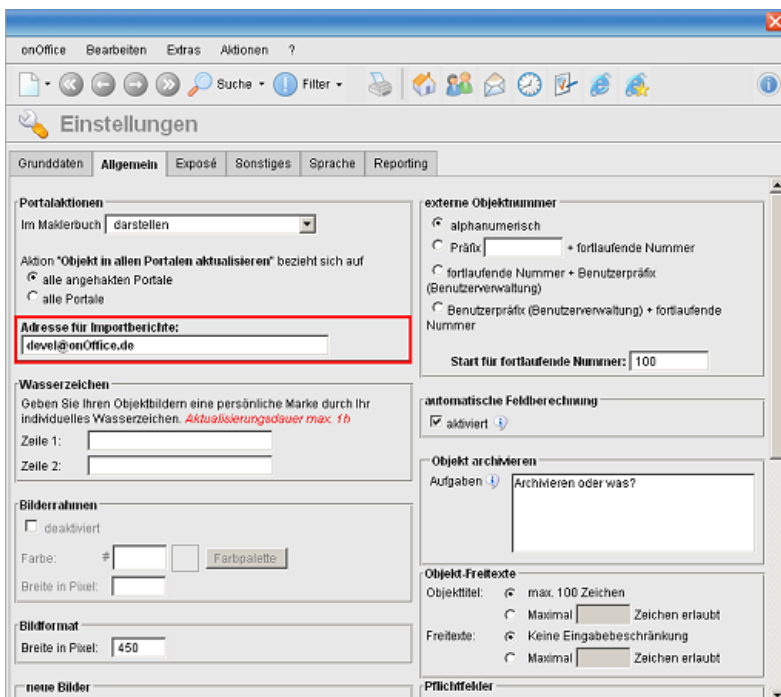


IMPORTBERICHTE

Angenommen, Ihr Objekt wurde von onOffice zum Portal übertragen. Leider ist hiermit noch nicht hundert prozentig sichergestellt, dass es eingestellt wurde. Das Portal muss Ihr Objekt jetzt noch kategorisieren und geografisch einordnen. Gerade bei letzterem kommt es häufig zu Fehlern. Wenn das Portal das Objekt aus irgendeinem Grund nicht annimmt, sollte es Ihnen eine Rückmeldung geben. Das wird aber zum einen nicht von allen Portalen zuverlässig durchgeführt. Zum anderen ist es natürlich Bedingung, dass das Portal eine eMailadresse für Importberichte von Ihnen erhält.

Hinterlegen Sie daher in den Grundeinstellungen Ihrer Software eine eMailadresse, an die das Portal die Importberichte schicken kann. Diese Adresse wird über die meisten Schnittstellen mit jedem Ihrer Objekte versendet.

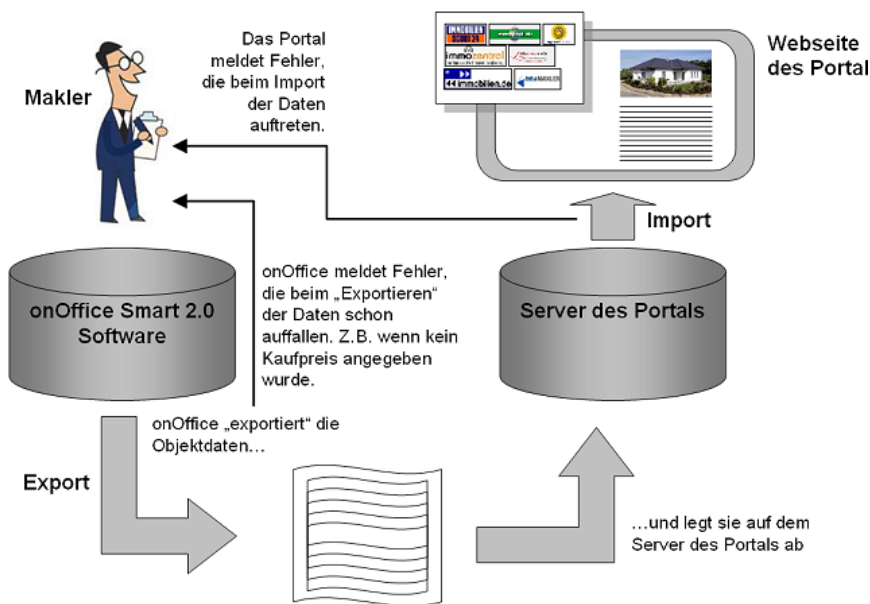
[Extras](#) > [Einstellungen](#) > [Grundeinstellungen](#) > [Karteireiter Allgemein](#)



Übertragung

FUNKTIONSWEISE

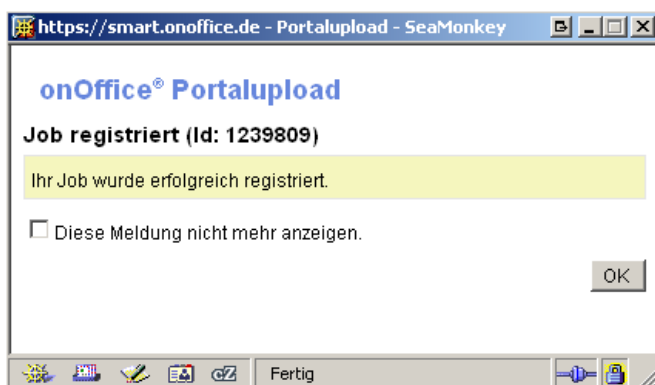
In diesem Kapitel soll die technische Seite der Objektübertragung erläutert werden. Was passiert genau, wenn Sie ein Objekt übertragen? Was passiert bei einem Portalvollabgleich? Die unten stehende Grafik soll den Prozess erläutern, der mit jeder Übertragung zu den Portalen stattfindet.



Mit jedem Portal-Abgleich, den Sie durchführen, passiert folgendes:

1. Registrierung

Die gewünschte Übertragung wird zunächst als „Job“ registriert. Mit der sogenannten Jobnummer können wir im Nachhinein die Übertragung kontrollieren. Wenn Sie also später dazu Fragen an den Support stellen wollen, sollten Sie diese Nummer immer bereit halten.



Der Status in der Vermarktung zeigt dazu auch den aktuellen Status an.

Übertragung

2. Prüfen auf Vollständigkeit

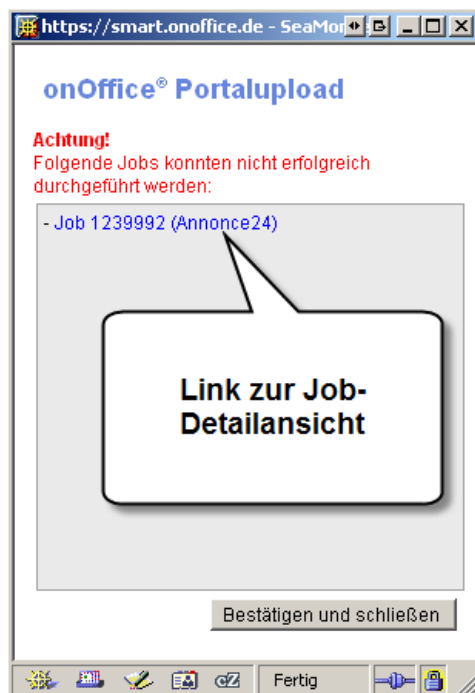
Dabei wird weitestgehend geprüft, ob alle erforderlichen Daten eingetragen wurden. Wenn Angaben wie z.B. der Kaufpreis oder



die Wohnfläche fehlen, gibt onOffice eine Meldung dazu aus.

Über den oben gekennzeichneten Link gelangen Sie direkt zur „Job-Detailansicht“. Dort finden Sie in der Kategorie „Fehler“ die benötigten Hinweise zu den fehlenden Angaben im Objekt.

3. Übertragung zum Portal



Die Daten wurden inzwischen zusammengepackt und werden entsprechend des Schnittstellenformats zum Server des Portals übertragen. Das bedeutet noch nicht, dass das Objekt dort schon eingestellt ist.



4. Prüfen der Daten auf Portalseite

Je nachdem, wie schnell das Portal arbeitet, werden jetzt die übertragenen Daten geprüft. Das Portal muss die Objekte in seine Datenbank eingliedern. Dabei werden die Daten nicht nur erneut auf Vollständigkeit geprüft, sondern es findet auch eine geografische Einordnung statt. Wenn das Objekt nicht akzeptiert wird, sollte das Portal das durch einen Importbericht per eMail mitteilen.

5. Veröffentlichung der Daten im Portal

Erst ab diesem Moment sind Ihre Daten auf der Seite des Portals abrufbar.

The screenshot shows the 'Immobilien Scout24' website interface. The main heading is 'Wir haben 21 Angebote für Häuser zum Kauf' (We have 21 offers for houses for sale). The search criteria are 'Nordrhein-Westfalen, Aachen, Kornelimünster'. The results are displayed in a list view with columns for 'Zimmer' (Rooms), 'Wohnfläche / Nutzfläche' (Living area / Usable area), and 'Kaufpreis' (Purchase price). Each listing includes a small image, a title, and key details.

Zimmer	Wohnfläche / Nutzfläche	Kaufpreis
11,00	311,12 m ² / 120,89 m ²	549.000,00 EUR
8,00	243,00 m ²	450.000,00 EUR
8,00	200,00 m ²	345.000,00 EUR
7,00	210,00 m ²	359.000,00 EUR
10,00	270,00 m ²	350.000,00 EUR

Additional details visible in the listings include: 'Aachen-Kornelimünster, Familienraum auf idylischem Grundstück mit netter Nachbarschaft', 'Freistehendes, hochwertiges Zweifamilienhaus von hoher Bauqualität in zellulosem StB', 'Großes, helles EFH mit vielen Extras', 'Großzügiges Bruchsteinhaus in der Altstadt von Aachen-Kornelimünster', and 'Frei stehendes, großzügiges EFH mit ELW/Büro in Aachen-Kornelimünster'.

Übertragungsfehler

Bei der Übertragung der Objektdaten wird es hin und wieder im Verlauf der Übertragung zu Fehlern kommen. Ursachen dafür sind größtenteils fehlende Angaben im Objekt oder Probleme bei der geografischen Einordnung auf Portalseite.

Die folgenden Abschnitte sollen dabei helfen, diese Fehler zu vermeiden und Kontrolle über den aktuellen Status der Objekte zu bekommen. Die Fehler untergliedern sich in:

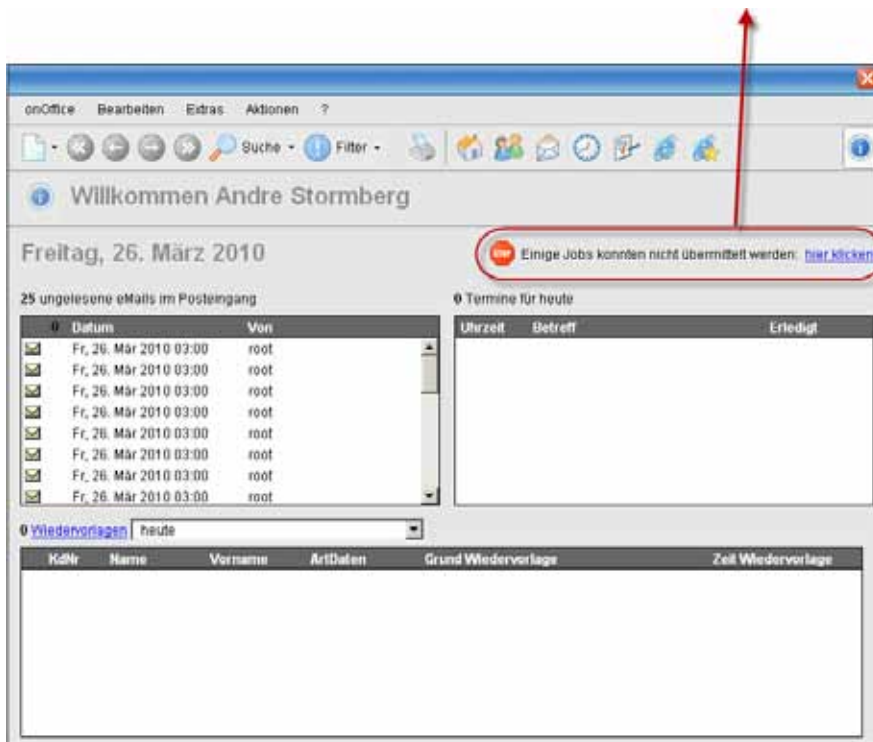
- **Fehler beim Export**
Diese Fehler werden von onOffice gemeldet. Hierbei handelt es sich um eine Rückmeldung des Job-Server, der versucht hat die Daten zu versenden.
- **Fehler beim Import**
Diese Fehler werden vom Portal in Form eines Importberichts gemeldet. Das Portal versucht das Objekt einzuordnen, so dass es von den Besuchern der Seite über die Suche gefunden werden kann.
- **Andere Fehler**
Verwaiste Objekte die nicht über onOffice gelöscht werden können, doppelte Objekte, fehlende Angaben, u.a.

EXPORTFEHLER

onOffice prüft die Objektdaten auf Vollständigkeit. So müssen unter bestimmten Voraussetzungen bestimmte Angaben gemacht werden. Bei einem Mietobjekt muss z.B. ein Mietpreis eingetragen sein. Bei einem Gewerbeobjekt muss die Gewerbefläche ausgefüllt sein. Andernfalls wird das Portal dieses Objekt nicht einstellen.

onOffice prüft diese Stellen, so dass Sie direkt einen Hinweis auf den Fehler erhalten. Falls der Job nicht ordnungsgemäß ausgeführt werden kann, erhalten Sie eine Fehlermeldung in Form von einem Stoppschild und einem Link auf den Sie klicken können, um genauere Informationen zu erhalten.

Übertragungsfehler



Die meisten Fehlermeldungen beziehen sich auf fehlende Preise, Flächen oder geografische Angaben. Ergänzen Sie Ihre Eingaben entsprechend und starten Sie den Abgleich nochmals.

„FTP-Verbindungsfehler“

Wenn die Übertragung aufgrund eines FTP-Verbindungsfehlers nicht zustande kommen kann, gibt es dafür folgende Gründe:

- mit den eingetragenen Zugangsdaten kann – zumindest zum jetzigen Zeitpunkt – keine Verbindung hergestellt werden. Vielleicht wurde Ihr Konto vom Portalanbieter gesperrt. Erkundigen Sie sich beim Portalanbieter, ob der Zugang mit Ihren Zugangsdaten freigegeben ist.
- der Server des Portals ist zum Zeitpunkt der Übertragung nicht erreichbar. Es kann sich hierbei um einen kurzzeitigen Ausfall handeln. Starten Sie den Abgleich zu einem späteren Zeitpunkt nochmals.

Übertragungsfehler

IMPORTFEHLER

onOffice hat Ihre Daten an das Portal versendet. Im nächsten Schritt prüft das Portal die Daten. Hier muss das Objekt kategorisiert werden, damit es über die Suche gefunden werden kann.

Leider unterscheiden sich die Portale in der Art der Kategorisierung besonders hinsichtlich der regionalen Einordnung. So kann es also passieren, dass der Immobilienscout24 Ihr Objekt nicht einstellt, da PLZ und Strasse nicht zusammengehören.

Hierzu bekommen Sie dann einen Importbericht zugesendet. Falls dieser Bericht ausbleibt und Sie das Objekt nach längerer Zeit nicht im Portal finden können, sollten Sie sich in jedem Fall beim Portal erkundigen, warum die Daten nicht eingestellt werden.

ANDERE FEHLER

Ihr Objekt konnte zwar übertragen werden, es fehlen aber bestimmte Merkmale? Ihr Objekt befindet sich sogar zwei mal im Portal? Ihr Objekt lässt sich nicht mehr aus dem Portal löschen? Die häufigsten Ursachen finden Sie im folgenden Abschnitt.



Objekt befindet sich mehrfach im Portal

1. Das Objekt wurde mit einer anderen Objektnummer übertragen. In diesem Fall gilt es für das Portal als eigenständiges Objekt. Ursache ist wahrscheinlich ein Ändern der Objektnummer in der Software. Lösung: Führen Sie einen Vollabgleich zum Portal durch.
2. Das Objekt wurde mit einer anderen Anbieternummer übertragen. In diesem Fall wurde in onOffice die Anbieternummer in den Portaleinstellungen geändert. Das passiert besonders, wenn die Portalzugänge in den Gruppen eingerichtet sind und die Benutzer oft wechselnde Zugänge verwenden. In diesem Fall hilft ein Vollabgleich nicht. Schauen Sie im Maklerbuch nach, mit welchen Anbieternummern das Objekt übertragen wurde. Bitten Sie das Portal, das Objekt, das mit dem alten Account übertragen wurde, zu löschen.

Übertragungsfehler



Das Objekt lässt sich nicht mehr löschen

1. Das nicht löschbare Objekt wurde mit einer anderen Objektnummer übertragen. Ursache ist wahrscheinlich das Ändern der Objektnummer in der Software. Lösung: Führen Sie einen Vollabgleich zum Portal durch.
2. Sie haben die Anbieternummer geändert, ohne das Objekt vorher über onOffice zu löschen. Hier hilft auch kein Vollabgleich. Schauen Sie im Maklerbuch nach, mit welcher Anbieternummern das Objekt ursprünglich übertragen wurde. Bitten Sie das Portal, das Objekt, das mit dem alten Account übertragen wurde zu löschen.



Es fehlen bestimmte Ausstattungsmerkmale

Die Schnittstellen der verschiedenen Portalanbieter unterscheiden sich leider. Nicht alle Portale akzeptieren die gleichen Ausstattungsmerkmale. Auch wenn das Portal bestimmte Merkmale über die Eingabe auf der Seite zulässt, bedeutet das nicht, dass dieses Merkmal über die Schnittstelle übertragen werden kann.

Wir empfehlen daher, alle wichtigen Informationen zum Objekt noch einmal in den Freitexten zu beschreiben. Diese sollten fast immer dargestellt werden (einige wenige Ausnahmen gibt es leider auch hier).

Bilder oder andere Dateien werden nicht zum Portal übertragen.

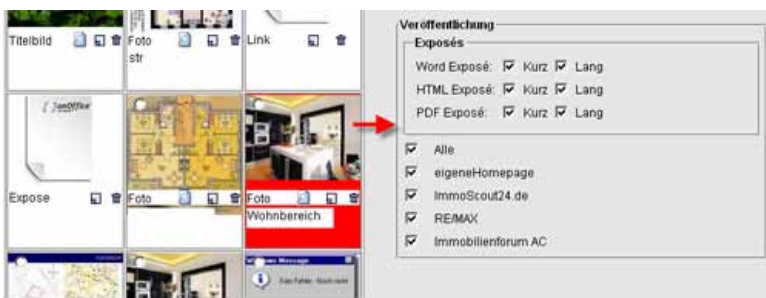
Beachten Sie zunächst, dass die Portale die Dateianhänge zum Objekt nur begrenzt annehmen. Der Immobilienscout24 hat derzeit eine Beschränkung von 15 Bildern (oder andere Arten von Anhängen) pro Objekt.

Übertragungsfehler



Beachten Sie außerdem, dass die Bilder auch für den Export zum gewünschten Portal vorgemerkt sein müssen. Gehen Sie wie folgt vor:

1. Führen Sie einen Doppelklick auf ein beliebiges Bild aus.
2. Das Bild ist rot hinterlegt und damit aktiv in der Bearbeitung.
3. Die Kategorie Veröffentlichung wird auf der rechten Seite angezeigt.
4. Setzen Sie die Häkchen zu den Portalen oder Exposés, in denen das aktive Bild veröffentlicht werden soll.



Um sicher zu gehen, dass die Bilder verarbeitet werden, sollten Sie das GIF oder JPG Format benutzen. PDF-Anhänge werden derzeit nur vom Immobilienscout24 angenommen.

Übertragungsfehler

MASSNAHMEN

Gehen Sie bei Problemen mit der Übertragung wie folgt vor:

1. Übertragen Sie das Objekt nochmals und notieren Sie dabei die JobID.
2. Schauen Sie sich später den Status des Jobs an. Gehen Sie dazu im Menüpunkt „Extras“ auf den Punkt „Jobs“. Sie gelangen in die Listenansicht der Jobs. Suchen Sie dort nach der eben notierten JobID. Wurde die Übertragung ausgeführt? Wenn nicht, können Sie im Feld „Fehler“ die Ursache für die nicht ausgeführte Übertragung finden. Korrigieren Sie den Fehler und übertragen Sie das Objekt nochmals.
3. Das Objekt wurde übertragen, ist aber im Portal nicht aufzufinden oder es fehlen bestimmte Angaben. Schauen Sie in den Importbericht des Portals. Falls das Portal keinen Importbericht sendet, sollten Sie sich beim Portal erkundigen, warum das Objekt nicht eingestellt wurde. Halten Sie für die Erkundigung beim Portal folgende Angaben parat:
 - a. Ihre Kundennummer beim Portal
 - b. Zeitpunkt der Übertragung
 - c. Objektnummer des betroffenen Objekts

Wenn Sie diesbzgl. Fragen an unseren Support haben, bitten wir Sie, uns stets die Job ID der letzten fehlerhaften Übertragung zu nennen. So können wir Fehler besser und vor allem schneller nachvollziehen.

Tipp vom Profi

Führen Sie in regelmäßigen Abständen einen Vollabgleich zum Portal durch. Durch den Importbericht, den das Portal Ihnen zusendet, können Sie auf einen Blick erkennen, welche Objekte nicht eingestellt werden können.